



## Gracias por un exitoso Estudio de Planificación Abierta

Era una soleada mañana de abril. Se coló el café. Se colocaron plantillas de tiza y letreros afuera de la Catedral Christ Church. El personal dio los toques finales a las muestras digitales. Los saludadores estaban en sus lugares, listos para dar la bienvenida al público.

Mientras se abrían las puertas del Estudio de Planificación Abierta I-84, nos preguntábamos si el costo y esfuerzo de esta gran empresa sería considerado exitoso. Esperábamos que usted entendiese por qué abrimos toda la semana. Esperábamos que se uniese a nosotros.

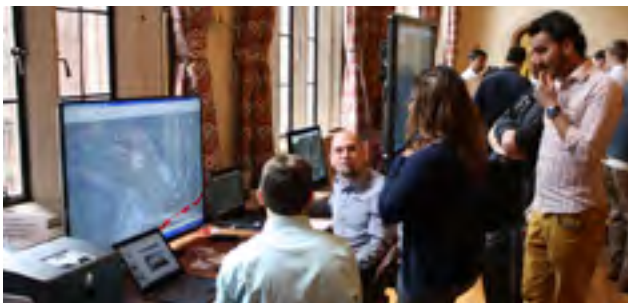
Durante los pasados meses, el Equipo de Proyecto había desarrollado una amplia gama de alternativas de diseño. Con tantas variaciones del corredor, queríamos presentar la información de forma comprensible a nuestro Comité Asesor Público (PAC en inglés), grupos de trabajo, y el público.

El formato extendido del Estudio de Planificación Abierta permitiría a la gente suficiente tiempo para hablar con el equipo, digerir las opciones, y quizás volver con comentarios mientras avanzaba la semana. ¡Muchos de ustedes hicieron precisamente eso!

También queríamos atraer nuevos interesados, especialmente aquéllos que típicamente no asisten a reuniones públicas. Las puertas se abrieron y el equipo estuvo disponible todo el día, hasta el atardecer, y los sábados.



*El Estudio de Planificación Abierta consistió de seis días de programación interactiva, reuniones enfocadas con interesados, sesiones de trabajo, y una casa de puertas abiertas continua.*



Crear conciencia del estudio fue esencial para el éxito del evento. Además de correo electrónico masivo y anuncios en los medios, se enviaron mensajes directos a residentes vecinos, seguidos de un toque a la puerta y un volante. Las visitas del sitio de proyecto llegaron al número más alto en abril, aumentando dramáticamente en este periodo.

*(continuado en la [página 4](#))*

### ¿Habla Usted español?

Una versión de este boletín está disponible en español en [i84hartford.com](http://i84hartford.com).

### En este número

Gracias por un exitoso Estudio de Planificación Abierta . . .	1
Caras y lugares del corredor: Jackie McKinney . . . . .	2
El Estudio de Planificación Abierta por sus números . . . . .	3
Forme el futuro de I-84 con su teléfono . . . . .	3
Gracias, continuado . . . . .	4

## Caras y lugares del corredor

Bienvenidos a Caras y lugares del corredor, perfiles de gente que vive, trabaja, opera negocios, o lidera grupos dentro del área de estudio de I-84. ¿Conoce a alguien que deberíamos destacar? ¡Envíenos sus ideas!

### Jackie McKinney: Creciendo con la I-84



*Jackie McKinney vive tan cerca de la I-84 que el polvo de la autopista se amontona en su apartamento, aun con las ventanas cerradas. No le da la culpa al complejo de apartamentos, y dice que es tan sólo uno de los efectos del desgaste de la autopista.*

Jackie McKinney frotó el hollín entre su dedo índice y su pulgar mientras observaba la I-84 desde la ventana de su apartamento en la Avenida Asylum. “El polvo negro que se amontona en el alféizar de mi ventana viene del desgaste de la autopista,” nos dijo.

La autopista está bajo reparación constante. Hay muchas noches en que una luz azul de construcción brilla en el apartamento de McKinney mientras los obreros reparan las estructuras del puente. “Me pone nerviosa,” dijo. “Sé que el acero está fallando.”

Nacida y criada en Hartford, McKinney dijo que la I-84 ha tenido un impacto significativo en la mayor parte de su vida.

Comparte sus experiencias personales y recomendaciones como miembro del Comité Asesor Público del proyecto. También es miembro de la Asociación del Vecindario de Asylum Hill y codirectora de Hartford 2000, una coalición de 14 grupos del vecindario y la Ciudad de Hartford que colaboran para mejorar la ciudad.

McKinney comenzó a involucrarse con la I-84 como miembro del Comité Directivo de HUB of Hartford, un grupo de base de alrededor de una docena de residentes con una comisión en 2006 para estudiar con CTDOT posibles opciones de reconstrucción de la I-84.

Cuando se construyó la autopista por primera vez, McKinney estaba en escuela superior y no prestó mucha atención a la situación. No fue hasta los años sesenta y setenta que tuvo sus propias experiencias con la I-84.

“La I-84 se tornó un fastidio para mí,” nos dijo.

Como trabajadora profesional, tenía que tomar una ruta tortuosa por I-84, I-91 y calles urbanas para llegar hasta su trabajo en Bloomfield. “Los ingenieros diseñaron la autopista de esta manera porque la gente del casco urbano no quería tránsito en su zona,” dijo.

---

*“Es un proyecto de 20 años,” dice McKinney. “Uno aprende a ser paciente.”*

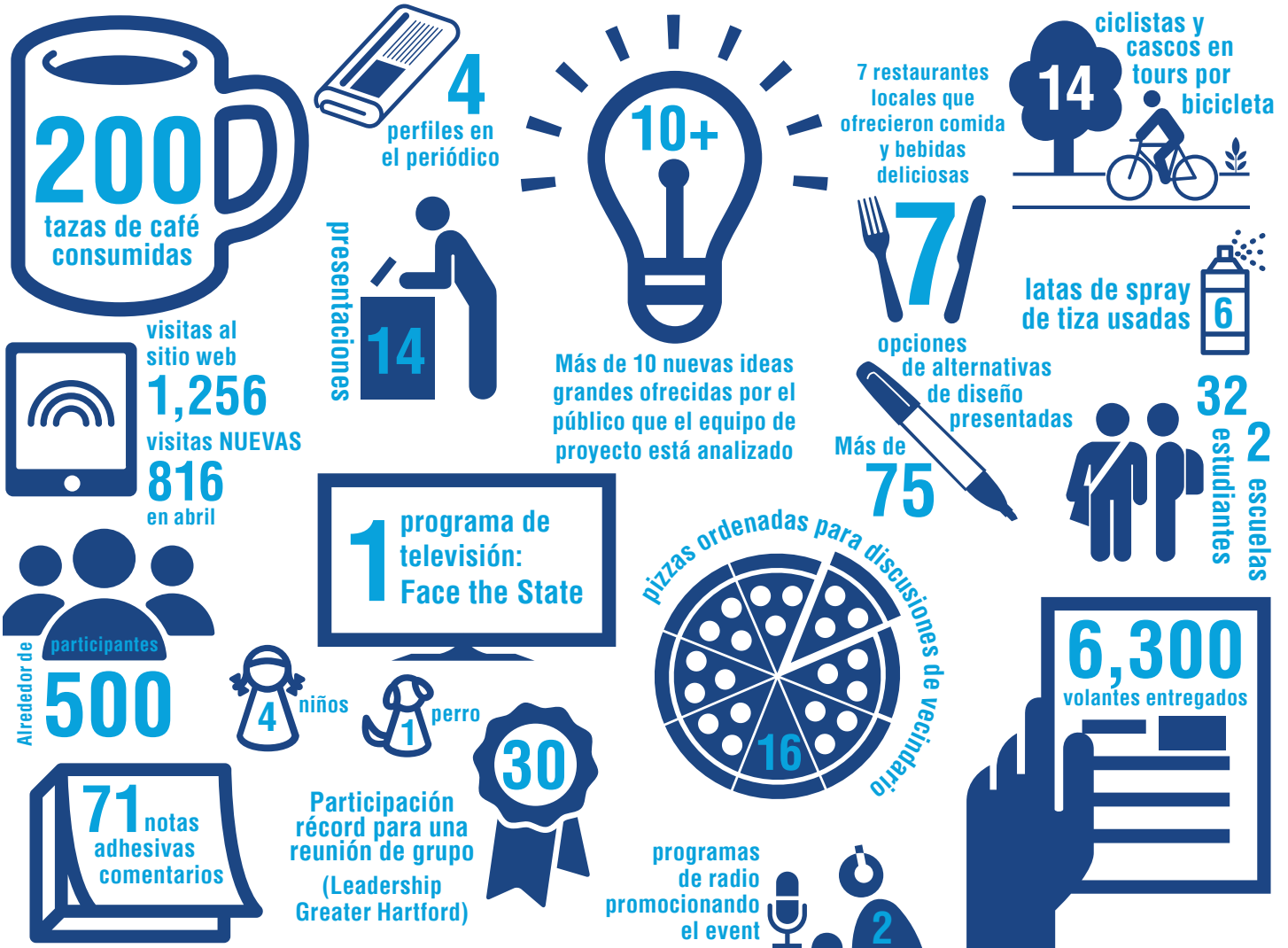
---

Mirando hacia el futuro, McKinney cree que la solución más práctica es bajar la autopista. Esto reconectaría la ciudad, liberaría muchos acres de terreno en Hartford y ofrecería oportunidades de desarrollo económico, dijo.

Mucha gente quiere ver la autopista enterrada en un túnel, pero ella sospecha que tomaría mucho tiempo para construir esto y que sería sumamente caro.

Aunque McKinney se involucró con el estudio desde temprano, se pregunta si vivirá para verlo completado. “Es un proyecto de 20 años,” nos dijo. “Uno aprende a ser paciente.”

# El Estudio de Planificación Abierta por sus números



## ¡Forme el corredor de I-84 con su teléfono!

¿Tiene usted un minuto para ayudar a formar el futuro del corredor I-84 a través de Hartford? ¡Comparta sus pensamientos mediante su teléfono inteligente! Para alcanzar al público experto en texteo, nos hemos asociado a Textizen para desarrollar una encuesta. Al responder a unas cuantas preguntas rápidas usted nos permitirá entender mejor sus prioridades para el corredor futuro, sus preferencias de diseño, y su pensar sobre el estado de la I-84 hoy.



Crédito: Adam Fagen/Flickr

### Textee "OK" to 973-559-5986

Las tarifas usuales de mensajes de texto aplican. Su privacidad es importante para Textizen. Su número de teléfono no se compartirá ni se venderá.

# Gracias, continuado

(continuación de la [página 1](#))

También nos comunicamos con escuelas locales y tuvimos como recompensa la participación de grupos estudiantiles.

Muchos participantes notaron sentirse abrumados inicialmente. Sin embargo, después de hablar con el equipo, observar el corredor desde la silla de una bicicleta, u observar el modelo tridimensional, entendieron la información y articularon sus pensamientos. ¡Estos comentarios son inestimables!

Desde entonces hemos examinado los comentarios, contestado tuits, y removido el spray de tiza de las aceras. Estamos inspirados por sus sugerencias creativas y preguntas conmovedoras. Vea el recuadro 'Lo que escuchamos.'

Más importante aun, queremos agradecer a los que nos ayudaron a organizar todo esto: a la Catedral Christ Church por su generosidad en dejarnos ocupar su espacio; a CRDA, quien suministró los pases de estacionamiento; a nuestros Asesores del Proyecto, la Ciudad de Hartford, y el personal del Distrito de Mejora de Negocios de Hartford, quienes ofrecieron sugerencias, contactos y recursos para hacer nuestro evento mejor; a todos aquéllos que promocionaron nuestro evento; y a los miembros de la comunidad que acaban de comenzar y continuarán participando infatigablemente en nuestro proceso.

Este proyecto es un gran reto y una gran oportunidad. Nosotros los ingenieros y planificadores (e interesados también), estamos dedicados a construir una mejor I-84 para usted. ¡Gracias!

Su Equipo del Proyecto I-84 Hartford



*“Mirando alrededor del salón y viendo a toda esa genta me hizo sentirme muy orgullosa. Pensé, Vaya, qué chévere esto. Este equipo de proyecto quiere verdaderamente hacerlo bien, y se preocupa genuinamente por el Proyecto I-84 Hartford. Creo que el público sabe eso, y es excelente...muy contenta de formar parte de esto.”*

– Miembro de Equipo Christine Tiernan, AECOM

## Lo que escuchamos

- **Más bajo puede ser mejor:** Muchos prefieren las alternativas bajadas o con túnel.
- **Impacto personal:** Impactos a los vecindarios y patrones de viaje motivan con frecuencia las preferencias.
- **Los detalles importan:** Entender específicamente cómo las alternativas de diseño podrían alterar el entramado de la ciudad es esencial para el proceso de toma de decisiones.
- **Hay diversidad de pasiones y prioridades:** Oportunidad económica, más espacios verdes, menos congestión, viajes más seguros, ambiente urbano mejorado, acceso peatonal y para ciclistas, y conectividad todos importan.
- **Hay abundancia de grandes ideas:** Los interesados compartieron sugerencias específicas excelentes para revisar o modificar elementos de cada alternativa. ¡Es exactamente lo que deseábamos!



Un ingeniero incipiente explora con creatividad el diseño de puente.

Visitantes al Estudio de Planificación Abierta discuten alternativas de diseño.



Los modelos tridimensionales ofrecieron perspectivas dinámicas de las alternativas.



Los ciclistas del tour por bicicleta en grupo vieron las oportunidades y limitaciones en el sitio mismo.